

«Πάμε Μουσείο με το Clio Muse! Ψηφιακές εφαρμογές σε ένα Πολιτιστικό Πρόγραμμα για την Α΄ Λυκείου»

Αικατερίνη Τζάμου¹, Ιωάννης Παπαδόπουλος²

¹ Φιλολόγος, Διδάκτωρ Ιστορίας της Τέχνης, Πρότυπο Λύκειο Ιωνιδείου Σχολής Πειραιά
Ktz12665@gmail.com

² Μαθηματικός, Master in Science, Πρότυπο Λύκειο Ιωνιδείου Σχολής Πειραιά
gian14pap@gmail.com

Περίληψη

Η εισήγησή μας αφορά στον τρόπο με τον οποίο οι ΤΠΕ συμβάλλουν στον σχεδιασμό, την οργάνωση και την πραγματοποίηση πολιτιστικών προγραμμάτων στο λύκειο. Θα παρουσιάσουμε την διαδικασία υλοποίησης ενός προγράμματος που αναλάβαμε δύο συνάδελφοι διαφορετικών ειδικοτήτων (φιλόλογος και μαθηματικός), στο πρότυπο Λύκειο Ιωνιδείου Σχολής Πειραιά, την σχολική χρονιά 2018-2019. Το συγκεκριμένο πρόγραμμα με τίτλο «Πάμε Μουσείο!» αφορούσε ομαδικές κυριακάτικες επισκέψεις σε μουσεία και αρχαιολογικούς χώρους και περιελάμβανε την χρήση της εφαρμογής Clio Muse για Tablets και Smartphones, η οποία προτείνει εικονικές ξεναγήσεις σε μόνιμες συλλογές και περιοδικές εκθέσεις ελληνικών (αλλά και ξένων) μουσείων.

Λέξεις κλειδιά: Tablets και Smartphones, App για iOS και Android, «μαθαίνω πώς να μαθαίνω», ομαδοσυνεργατική μάθηση

1. Εισαγωγή

Η Clio Muse, βραβευμένη εφαρμογή ξεναγησης για εκθέσεις και θεματικούς περιπάτους στην πόλη, μοιράζεται πολλαπλές σύντομες ιστορίες για εκθέματα και αξιοθέατα. Είναι εύχρηστη και εύληπτη από τους μαθητές του λυκείου, ενώ αποτελεί βασικό εργαλείο εξοικείωσης με εκθέματα μουσειακών συλλογών, καθώς επιτρέπει στους χρήστες να διαμορφώσουν μια κουλτούρα παρατήρησης και να αναπτύξουν αισθητικό κριτήριο. Πολλά από τα μουσεία της πρωτεύουσας έχουν εντάξει την συγκεκριμένη εφαρμογή στις μόνιμες συλλογές τους και στις περιοδικές εκθέσεις τους.

Η «Clio Muse», που έλκει το όνομά της από την μούσα της Ιστορίας Κλειώ, ιδρύθηκε το 2014 από μια διεπιστημονική ομάδα τριών νεαρών ατόμων: τον Ανδρέα Φατούρο, συντηρητή έργων τέχνης και αρχαιοτήτων, τον Γιάννη Νικολόπουλο, τελειόφοιτο ηλεκτρολόγο μηχανικό και μηχανικό τεχνολογίας υπολογιστών, και την Δάφνη

Τσεβρένη, απόφοιτη του Οικονομικού Πανεπιστημίου Αθηνών. Οι τρεις νεαροί ξεκίνησαν να συνεργάζονται το 2012 στο πλαίσιο ενός σεμιναρίου επιχειρηματικότητας, έχοντας ως βασική ιδέα να καταστήσουν τα ελληνικά μουσεία ελκυστικά στο ευρύτερο κοινό και κυρίως στη νέα γενιά, που γεννήθηκε και μεγάλωσε μαζί με το διαδίκτυο (Ιωαννίδης, 2017).

Σήμερα, μετά από μια πετυχημένη πορεία με πολλές βραβεύσεις και διακρίσεις σε διαγωνισμούς καινοτομίας για την «βιώσιμη τουριστική ανάπτυξη μεγάλων αστικών κέντρων», η ομάδα έχει καταφέρει να αναδείξει την εφαρμογή Clio Muse App (για iOS και Android) και την ιστοσελίδα www.cliomusetours.com σε μια διεθνούς εμβέλειας επιχείρηση, η οποία απασχολεί μόνιμο προσωπικό 15 ατόμων, ενώ παράλληλα συνεργάζεται κατά περίπτωση με μια πληθώρα επιστημόνων, αρχαιολόγων, ιστορικών, κλπ. Η εξέλιξη αυτή συνάδει απόλυτα με το βασικό αντικείμενο και το όραμά της ομάδας για την ανάδειξη της πολιτιστικής κληρονομιάς μέσα από την καθημερινή αλληλεπίδραση των πολιτών.

Η εφαρμογή Clio Muse App (για iOS και Android) κατεβαίνει δωρεάν στο κινητό του χρήστη και αμέσως προτείνονται οι κοντινότερες διαδρομές, ενώ ένας χάρτης τον οδηγεί στα σημεία των ιστοριών. Η μεθοδολογία των ξεναγήσεων βασίζεται σε ένα αφηγηματικό πλαίσιο με σύντομες ιστορίες, ώστε να διατηρείται το ενδιαφέρον του ταξιδιώτη/επισκέπτη. Η Clio Muse πλέον συνεργάζεται με ιδρύματα στην Ελλάδα, στην Ιταλία και στην Ολλανδία και προτείνει ξεναγήσεις-διαδρομές στα Ελληνικά και στα Αγγλικά. Κάποιες από αυτές προσφέρονται δωρεάν, κάποιες άλλες (όπως, για παράδειγμα η διαδρομή-ξεναγήση στην Ακρόπολη και στην Αρχαία Αγορά της Αθήνας, ή η αρχιτεκτονική της Φλωρεντίας) «κατεβαίνουν» στο κινητό τηλέφωνο ή στο tablet του χρήστη με ένα αντίτιμο περίπου 12 ευρώ.

Στην εισήγησή μας θα περιγράψουμε τον τρόπο με τον οποίο οργανώσαμε τις εκπαιδευτικές μας επισκέψεις χρησιμοποιώντας συνδυαστικά τα Φύλλα Εργασίας με τις «διαδρομές» ή «ξεναγήσεις» του Clio Muse. Θα παρουσιάσουμε την εμπειρία μας από την εφαρμογή για τις εξής συλλογές, οι οποίες προσφέρονται δωρεάν: α) την μόνιμη συλλογή του Μουσείου της Πόλεως των Αθηνών με τίτλο «Το πρώτο παλάτι του Όθωνα», β) τις δύο περιοδικές εκθέσεις του Ιδρύματος Θεοχαράκη με τίτλο «Άρωμα Γυναίκας» και «Πολύτιμα έργα ζωγραφικής από την Δημοτική Πινακοθήκη Ρόδου». Θα αναφερθούμε στις εντυπώσεις των μαθητών σχετικά με την εφαρμογή και θα προσπαθήσουμε, με αφορμή το πολιτιστικό πρόγραμμα που διενεργείται εκτός διδακτικού ωραρίου, να εγείρουμε προβληματισμούς σχετικά με την αξιοποίηση των tablets και smartphones στην διδακτική πράξη.

2. Το Πρόγραμμα «Πάμε Μουσείο!»

2.1 Περιγραφή και σκοποθεσία

Το Πρόγραμμα «Πάμε Μουσείο!» για την σχολική χρονιά 2018-2019 απευθυνόταν σε μαθητές της Α΄ Λυκείου του Προτύπου Λυκείου Ιωνιδείου Σχολής Πειραιά και είχε σκοπό να τους εξοικειώσει με τις μουσειακές συλλογές της πρωτεύουσας (δημόσιες και ιδιωτικές), να τους γνωρίσει άγνωστες πτυχές της πολιτιστικής μας κληρονομιάς, να καλλιεργήσει την αισθητική τους και να διαμορφώσει την οπτική τους απέναντι σε έργα τέχνης και σε μουσειακά εκθέματα.

Οι επισκέψεις στα μουσεία, στους αρχαιολογικούς χώρους και στις αίθουσες εκθέσεων πραγματοποιήθηκαν εκτός διδακτικού ωραρίου, κάθε δεύτερη Κυριακή του μήνα, (εκτός από τις επισκέψεις στο Διμήνι, στο Σέσκλο και στο Αθανασάκειο Μουσείο του Βόλου, που πραγματοποιήθηκαν στο πλαίσιο της τριήμερης εκπαιδευτικής εκδρομής της Α΄ Λυκείου στην περιοχή του Βόλου). Κατά τις επισκέψεις πραγματοποιήθηκαν σύντομες και στοχευμένες ξεναγήσεις είτε από επιμελητές/αρχαιολόγους των μουσείων, είτε από την ίδια την διδάσκουσα (και συντονίστρια του προγράμματος). Στην συνέχεια οι μαθητές εργάζονταν ομαδοσυνεργατικά πάνω σε φύλλα εργασίας με ερωτήματα που αφορούν σε συγκεκριμένα εκθέματα. Παράλληλα, το πρόγραμμα περιελάμβανε δύο συναντήσεις τον μήνα στην σχολική βιβλιοθήκη του σχολείου, κατά την λήξη του σχολικού ωραρίου, για την επεξεργασία των φύλλων εργασίας και για συζήτηση με τους μαθητές.

Με την λήξη του σχολικού έτους οι μαθητές αξιολόγησαν τις επιμέρους δράσεις και το συνολικό Πρόγραμμα με ανώνυμα ερωτηματολόγια που τους εστάλθηκαν στο ηλεκτρονικό τους ταχυδρομείο (Φόρμες Google: <https://www.google.com/forms/about/>). Μέσω των ερωτηματολογίων επίσης η πλειοψηφία των μαθητών αποφάσισε ότι ο καλύτερος τρόπος για την διάχυση του προγράμματος ήταν η δημιουργία ιστοσελίδας.

Οι διδάσκοντες προχώρησαν στην δημιουργία ιστοσελίδας στην οποία ανήρτησαν το υλικό και τις δράσεις του προγράμματος, λαμβάνοντας υπ' όψιν τις σχετικές διατάξεις περί προσωπικών δεδομένων και ασφαλούς διαδικτύου (εξασφάλιση γονικής συναίνεσης και γονικής συγκατάθεσης για τις αναρτήσεις εικόνων και βίντεο με μαθητές, όπως περιγράφονται στο Πανελλήνιο Σχολικό Δίκτυο, στην κατηγορία «Ασφάλεια στο Διαδίκτυο» (ΠΣΔ, 2013)). Στην ιστοσελίδα αναρτήθηκαν

επιλεγμένες φωτογραφίες που τράβηξαν οι ίδιοι οι μαθητές μέσω tablets και smartphones καθώς και ενδεικτικά Φύλλα Εργασίας, <http://aikatzamou.weebly.com/>

Η επιμέρους στοχοθεσία του Προγράμματος «Πάμε Μουσείο!» ορίστηκε με βάση τα προσδοκώμενα αποτελέσματα (Mager, 1984 και Bloom και άλλοι, 1956) και διαμορφώθηκε ως εξής: Οι μαθητές ασκούνται στο να:

- να παρατηρούν ένα έργο τέχνης/μνημείο/μουσειακό έκθεμα με βλέμμα καλλιεργημένου θεατή
- να περιγράφουν ένα έργο τέχνης/μνημείο/μουσειακό έκθεμα με βάση συγκεκριμένους κανόνες περιγραφής, ορολογίας, ειδικού λεξιλογίου
- να ερμηνεύουν ένα έργο τέχνης/μνημείο/μουσειακό έκθεμα συνδέοντάς το με το ιστορικό του πλαίσιο
- να σχολιάζουν ένα έργο τέχνης/μνημείο/μουσειακό έκθεμα αναπτύσσοντας μια προσωπική οπτική και κριτική προσέγγιση
- να συσχετίζουν ένα έργο τέχνης/μνημείο/μουσειακό έκθεμα με άλλα αντίστοιχα έργα και να τα συγκρίνουν
- να συσχετίζουν ένα έργο τέχνης/μνημείο/μουσειακό έκθεμα με τις αντίστοιχες αναζητήσεις στον κλάδο των θετικών επιστημών και της τεχνολογίας
- να αναγνωρίζουν την σχέση που διέπει τα έργα, τις ιδέες, τις ανακαλύψεις, τα επιτεύγματα όλων των εκφάνσεων του πολιτισμού για μια συγκεκριμένη εποχή
- να αναζητούν στην βιβλιογραφία πηγές για τις περιγραφές, ερμηνείες, σχολιασμούς ενός έργου τέχνης/μνημείου/μουσειακού εκθέματος
- να χρησιμοποιούν τις ΤΠΕ για την αναζήτηση πηγών σε σχέση με ένα έργο τέχνης/μνημείο/μουσειακό έκθεμα
- να εμπνέονται από ένα έργο τέχνης/μνημείο/μουσειακό έκθεμα, ώστε να παράγουν κείμενα δημιουργικής γραφής

Με βάση την παραπάνω στοχοθεσία συντάχθηκαν τα Φύλλα Εργασίας, διαφοροποιημένα για κάθε ομάδα μαθητών και για κάθε επίσκεψη.

2.2 Τα Φύλλα Εργασίας

Δεδομένου ότι έγινε μια προσπάθεια να συνδεθούν οι δραστηριότητες που προτεινόταν στα Φύλλα Εργασίας με τα Αναλυτικά Προγράμματα Σπουδών για την Α΄ Λυκείου και την διδακτέα ύλη συγκεκριμένων διδακτικών αντικειμένων,

επιλέχθηκαν εκθέματα που θα μπορούσαν να αναδείξουν τις διδακτικές ενότητες. Αξιοποιήθηκε κυρίως το μάθημα της Νεοελληνικής Γλώσσας με διαθεματικές παρεμβάσεις από τα Μαθηματικά. Συγκεκριμένα εστίασαμε στις ενότητες «Επιχείρημα – Συλλογισμός», «Ειδικό Λεξιλόγιο», «Περιγραφή αρχιτεκτονήματος, μνημείου, αρχαιολογικού χώρου» κάνοντας συσχετισμούς με την ύλη της Γεωμετρίας και της Άλγεβρας (όσον αφορά τις μετρήσεις των αρχιτεκτονημάτων και την σχέση τους με τον περιβάλλοντα χώρο), ενώ παράλληλα έγινε συσχετισμός ανάμεσα σε μαθηματικό συλλογισμό και επιχείρημα στον γραπτό λόγο. Επίσης, καλύφθηκε και το μάθημα της Ιστορίας, ειδικά για τα κεφάλαια της Τέχνης που συνήθως είναι εκτός διδακτέας ύλης.

Ως παράδειγμα, παραθέτουμε ένα από τα Φύλλα Εργασίας που συντάχθηκαν για την επίσκεψη στο Βυζαντινό Μουσείο και το οποίο δόθηκε σε μία από τις ομάδες των μαθητών. Στο συγκεκριμένο Φύλλο δίνεται η περιγραφή του αρχαιολογικού αντικειμένου, αντλημένη από την πινακίδα που συνοδεύει το έκθεμα: «**Το τραπεζοφόρο** βρέθηκε στην Αίγινα. Πάνω από την τετράγωνη βάση και μπροστά από το στήριγμά του υπάρχει **σύμπλεγμα** με τον καθιστό Ορφέα που παίζει κιθάρα ανάμεσα σε πραγματικά και μυθικά ζώα και πτηνά. Ο διάκοσμος του τραπεζοφόρου έχει επιχειρηθεί να ερμηνευτεί με βάση το ρεύμα του θρησκευτικού **συγκρητισμού** της όψιμης αρχαιότητας. Το τραπεζοφόρο, συγγενικά παράλληλα του οποίου έχουν βρεθεί και σε άλλα σημεία της Μεσογείου, θεωρείται προϊόν μικρασιατικού εργαστηρίου.»

Στη συνέχεια οι μαθητές, εργαζόμενοι ομαδοσυνεργατικά, τόσο μέσα στο μουσείο, κρατώντας σημειώσεις, όσο και στην βιβλιοθήκη του σχολείου κατά την επόμενη συνάντηση, θα πρέπει να ολοκληρώσουν τις παρακάτω δραστηριότητες.

- Να αναζητήσετε στο λεξικό τις υπογραμμισμένες με bold λέξεις στο κείμενο της περιγραφής. Ποια είναι τα συνθετικά τους; Τι σημαίνουν οι συγκεκριμένες λέξεις; Μπορούμε να τις εντάξουμε σε κατηγορίες ειδικού λεξιλογίου; Ποιες είναι αυτές οι κατηγορίες;
- «όψιμης αρχαιότητας»: Να αναζητήσετε στην βιβλιογραφία τον όρο και να εξηγήσετε την σημασία του. Μπορείτε να βρείτε έναν συνώνυμο όρο;
- Να εξηγήσετε, λαμβάνοντας υπ' όψιν το ιστορικό πλαίσιο, πώς ένα αντικείμενο μικρασιατικού εργαστηρίου βρέθηκε στην Αίγινα.
- Να γράψετε μια σύντομη ιστορία μυθοπλασίας για το πώς ένα αντικείμενο μικρασιατικού εργαστηρίου βρέθηκε στην Αίγινα.

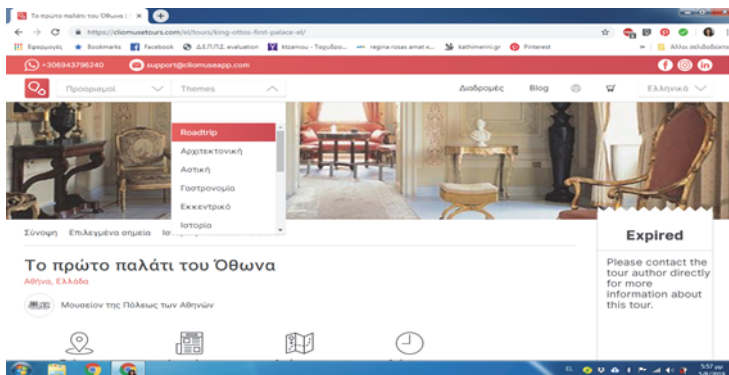
- Επιλέξτε μέσα στο μουσείο ένα έκθεμα που σας άρεσε ιδιαίτερα ή σας προξένησε το ενδιαφέρον και φωτογραφίστε το ή σχεδιάστε το. Αντιγράψτε την περιγραφή της λεζάντας. Εξηγήστε σε μια παράγραφο γιατί το επιλέξατε.

Με τις δραστηριότητες επιτυγχάνονται τουλάχιστον πέντε από τα προσδοκώμενα αποτελέσματα που έχουν καταγραφεί πιο πάνω, ενώ παράλληλα καλύπτονται βασικές ενότητες των αναλυτικών προγραμμάτων για τα μαθήματα που προαναφέρθηκαν. Το Βυζαντινό Μουσείο δεν έχει ενταχθεί στην εφαρμογή clio muse, συνεπώς δεν συμπεριλάβαμε δραστηριότητες που να την περιέχουν.

3. Τα Φύλλα Εργασίας και η Εφαρμογή clio muse»

3.1 Το Μουσείο της Πόλεως των Αθηνών

Το Μουσείο της Πόλεως των Αθηνών ήταν το πρώτο μουσείο που συνεργάστηκε με την clio muse. Η πιλοτική και επίσημη έναρξη της εφαρμογής έγινε στις 13 Φεβρουαρίου του 2014. (<https://cliomuseapp.com/launch/>). Η ξενάγηση προσφέρεται δωρεάν και η επίσκεψη αυτή ενθουσίασε τους μαθητές μας καθώς είχαν για πρώτη φορά την ευκαιρία να κάνουν χρήση της εφαρμογής Clío Muse App (για iOS και Android) την οποία εντάξαμε στα Φύλλα Εργασίας. Η επίσκεψη έχει τον τίτλο «Το πρώτο παλάτι του Όθωνα».



Εικόνα 1. Η εφαρμογή clio muse για το Μουσείο της Πόλεως των Αθηνών

Δίνουμε ενδεικτικά μερικές από τις ερωτήσεις που συντάξαμε για τα Φύλλα Εργασίας:

- Κατεβάστε τις ψηφιακές εκπαιδευτικές εφαρμογές του μουσείου και συμβουλευτείτε τις. <https://cliomusetours.com/el/tours/king-ottos-first-palace-el/ω>

- Παρατηρήστε τον πίνακα του Jacques Carrey (1649-1726) «Ο μαρκήσιος de Nointel, επισκέπτεται με την ακολουθία του την Ακρόπολη». Εξηγήστε για ποιόν λόγο ο συγκεκριμένος πίνακας αποτελεί ιστορική πηγή.
- Το ίδιο το κτήριο το οποίο στεγάζει το μουσείο είναι ένα ιστορικό μνημείο. Εξηγήστε για ποιόν λόγο αποτελεί ιστορική πηγή και τι είδους πληροφορίες μας δίνει όσον αφορά την ιστορία της Αθήνας.
- Βρείτε μέσα στο μουσείο τον πίνακα του Γύζη "Το καρναβάλι". Περιγράψτε την εικόνα. Εξηγήστε για ποιόν λόγο ο συγκεκριμένος πίνακας αποτελεί μια ηθογραφία. Τι είδους πληροφορίες μας δίνει για την εποχή του (1892);
- Αναζητήστε ανάμεσα στα εκθέματα το πρώτο Σύνταγμα του ελληνικού κράτους. Προσπαθήστε να διαβάσετε μερικά άρθρα. Ποια θεμελιώδη δικαιώματα κατοχυρώνονται με το Σύνταγμα αυτό; Ποιες αδυναμίες είχε το πρώτο Σύνταγμα και ποιες παραβιάσεις του σημειώθηκαν;
- Επιλέξτε μέσα στο μουσείο ένα έκθεμα που σας άρεσε ιδιαίτερα ή σας προξένησε το ενδιαφέρον και φωτογραφίστε το ή σχεδιάστε το. Αντιγράψτε την περιγραφή της λεζάντας. Εξηγήστε σε μια παράγραφο γιατί το επιλέξατε.

Οι περισσότερες ερωτήσεις σχετίζονται με τις ιστορίες της εφαρμογής και οι μαθητές αντλούν την πληροφορία άμεσα. Συγκεκριμένα, η ιστορία της εφαρμογής που συνδέεται με τον πίνακα του Jacques Carrey είναι η παρακάτω:

«Τα σχέδια του Carrey βοήθησαν στη σωστή αποκατάσταση των γλυπτών του Παρθενώνα, που είχαν υποστεί ανεπανόρθωτες φθορές από το βομβαρδισμό της Ακρόπολης από το Μοροζίνι (1687) και την αφαίρεση των γλυπτών από το λόρδο Έλγιν (1801-1805). Ο πίνακας του Μουσείου της Πόλεως των Αθηνών (**Εικ. 2.**), μαζί με ένα σχέδιο αγνώστου Ιταλού καλλιτέχνη που χρονολογείται γύρω στα 1670, αποτελούν τις μοναδικές πιστές απεικονίσεις της Αθήνας με τον Παρθενώνα άθικτο, πριν από τον βομβαρδισμό του Μοροζίνι. Ο πίνακας αυτός σε συνδυασμό με τα σχέδια του Carrey είναι ο λόγος που μπόρεσε να γίνει σωστά η αποκατάσταση των γλυπτών του Παρθενώνα μετά το βομβαρδισμό του από τον Μοροζίνι.»



Εικόνα 2. Η Αθήνα του 1674, Jacques Carrey.

Ο πίνακας είναι μεγάλων διαστάσεων και καλύπτει μια μεγάλη επιφάνεια του τοίχου του ισογείου. Η λεπτομερής απόδοση του τοπίου και των μνημείων καθώς επίσης και των προσώπων της ακολουθίας του Francois Olier, marquis de Nointel, του πρεσβευτή του βασιλιά της Γαλλίας Λουδοβίκου ΙΔ΄ στην Κωνσταντινούπολη, επιτρέπει την παρατήρηση, την περιγραφή, την ερμηνεία και τον σχολιασμό για πλήθος επιμέρους θεμάτων, καλύπτοντας έτσι την πλειονότητα των προσδοκώμενων αποτελεσμάτων που έχουν τεθεί με την στοχοθεσία. Για όλα αυτά τα επιμέρους θέματα οι μαθητές έχουν ως έναυσμα τις 15 ιστορίες που συνοδεύουν το συγκεκριμένο έκθεμα μέσα στην εφαρμογή Clio Muse.

Ένα σημαντικό έκθεμα του μουσείου είναι το πρώτο Σύνταγμα του ελληνικού κράτους, το οποίο εκτίθεται μέσα στην αίθουσα που αποτελούσε το πρώτο γραφείο του Όθωνα. Για το συγκεκριμένο αντικείμενο δίνονται 16 ιστορίες μέσα στην εφαρμογή. Η κάθε ιστορία δίνει πληροφορίες τις οποίες οι μαθητές δεν λαμβάνουν από τα σχολικά βιβλία Ιστορίας, δεν περιλαμβάνονται στην διδακτέα ύλη. Το γεγονός ότι η πληροφορία αντλείται μέσω της εφαρμογής ταυτόχρονα με την επίσκεψη στο μουσείο, την στιγμή που ο μαθητής βρίσκεται μπροστά στην προθήκη όπου παρουσιάζεται το χειρόγραφο κείμενο του Συντάγματος, επιτρέπει την εμπέδωσή της αλλά και τον συσχετισμό της με ένα ιστορικό πλαίσιο το οποίο οπτικοποιείται όχι μόνον από τα υπόλοιπα εκθέματα, αλλά και από το ίδιο το κτήριο που αποτελεί από μόνο του ιστορική πηγή. Η ταυτόχρονη επαφή με τα ιστορικά τεκμήρια και την ιστορική πληροφορία που ο μαθητής αναζητά και αντλεί από μόνος του, μέσω της εφαρμογής, καθοδηγούμενος από τις ερωτήσεις των Φύλλων Εργασίας, αποτελεί την πεμπτούσια της αρχής «μαθαίνω πώς να μαθαίνω με την βοήθεια της τεχνολογίας» (Τζάμου, 2017 και Τζάμου & Γιανναράς 2018).

3.2 Το Ίδρυμα Θεοχαράκη και οι δύο περιοδικές εκθέσεις: «Άρωμα Γυναίκας» και «Πολύτιμα έργα ζωγραφικής από την Δημοτική Πινακοθήκη Ρόδου»

Το Ίδρυμα Θεοχαράκη οι μαθητές το επισκέφθηκαν δύο φορές στο πλαίσιο του προγράμματος, για να δουν δύο περιοδικές εκθέσεις. Η πρώτη ήταν θεματική και είχε τον τίτλο «Άρωμα Γυναίκας στην ελληνική ζωγραφική». Ο πυρήνας της έκθεσης ήταν έργα της Εθνικής Πινακοθήκης, η οποία παραμένει κλειστή εδώ και μερικά χρόνια για λόγους συντήρησης του κτηρίου, συνεπώς ήταν μια ευκαιρία να προβληθεί μια σημαντική πολιτισμική κληρονομιά της νεοελληνικής ζωγραφικής μέσα από το πρίσμα του φύλου. Η θεματική του φύλου, και κυρίως η θέση της γυναίκας στην νεοελληνική κοινωνία, καλύπτει και τα αναλυτικά προγράμματα της

Λογοτεχνίας της Α΄ Λυκείου, συνεπώς δόθηκε η ευκαιρία για έναν συσχετισμό διαθεματικό στον χώρο της τέχνης: λογοτεχνία και ζωγραφική. Σε αυτό το πλαίσιο, αποφασίσαμε να εντάξουμε και μια άλλη διάσταση στο θέμα, με αφορμή την έκθεση, δεδομένου ότι στο βιβλίο της Λογοτεχνίας δεν ανθολογούνται κείμενα γυναικών. Προσπαθήσαμε, μέσα από τα Φύλλα Εργασίας, να κάνουμε τους μαθητές να προβληματιστούν σε σχέση με την γυναίκα ως δημιουργό. Εντάξαμε ερωτήσεις όπως οι παρακάτω:

- Εντοπίστε στην έκθεση έναν πίνακα που έχει φιλοτεχνηθεί από γυναίκα καλλιτέχνη. Περιγράψτε τον. Μπορείτε να εντοπίσετε στοιχεία που διαφοροποιούν τον πίνακα αυτόν από άλλους που έχουν φιλοτεχνηθεί από άντρες καλλιτέχνες, ως προς την τεχνική ή ως προς το θέμα;
- Εντοπίστε στην έκθεση ένα γυναικείο πορτραίτο που να έχει φιλοτεχνηθεί από άνδρα ζωγράφο και ένα γυναικείο πορτραίτο που να έχει φιλοτεχνηθεί από γυναίκα ζωγράφο. Συγκρίνετε τους πίνακες ως προς την απόδοση των μορφών και την τεχνοτροπία. Υπάρχουν διαφορές που να συνδέονται με το φύλο του καλλιτέχνη; Σχολιάστε το.
- Εντοπίστε τον πίνακα με τίτλο «Η σύζυγος του καλλιτέχνη με καβαλέτο» του Νικηφόρου Λύτρα και τον πίνακα «Πορταίτο της Κυβέλης» της Θάλειας Φλωρά-Καραβία. Συγκρίνετέ τους. Υπάρχουν διαφορές ως προς την απόδοση του θέματος σε σχέση με το φύλο του καλλιτέχνη;

Μέσα από τις ιστορίες της εφαρμογής, οι μαθητές ανακαλύπτουν οπτικές και ερμηνείες που τους βοηθούν να συμπληρώσουν τα Φύλλα Εργασίας και να καλύψουν την στοχοθεσία. Μια ιστορία της εφαρμογής είναι η εξής: «Πορτρέτα λογίων γυναικών και ηθοποιών: Αποτελούν ένα ευδιάκριτο γυναικείο θεματικό σύνολο στη ζωγραφική παραγωγή των καλλιτεχνών, προβάλλοντας το ρόλο της γυναίκας δημιουργού. Η Σοφία Λασκαρίδου και η Θάλεια Φλωρά-Καραβία αποτελούν χαρακτηριστικά παραδείγματα Ελληνίδων καλλιτεχνών, που είχαν την τύχη να γεννηθούν και να ανατραφούν σε οικογένειες με αντισυμβατικές για τα δεδομένα της εποχής αντιλήψεις. Αντιπροσωπευτικό έργο της ενότητας αυτής, αποτελεί το πορτρέτο της Ηθοποιού Κυβέλης φιλοτεχνημένο από τη Θάλεια Φλωρά-Καραβία (1871-1960).»

Ο συσχετισμός με την Λογοτεχνία έγινε και κατά την επίσκεψη στην έκθεση «Πολύτιμα έργα ζωγραφικής από την Δημοτική Πινακοθήκη Ρόδου». Το έργο του Θεόφιλου που απεικονίζει τον Ερωτόκριτο και την Αρετούσα (**Εικ. 3.**) οι μαθητές τον έχουν δει και μέσα στο σχολικό εγχειρίδιο της Λογοτεχνίας, όπου ανθολογείται και

ένα απόσπασμα από το τον «Ερωτόκριτο». Η εφαρμογή *clio muse*, μέσω της ιστορίας που σχετίζεται με τον πίνακα αυτόν, τους δίνει την ευκαιρία να διαβάσουν, την στιγμή ακριβώς που αντικρύζουν τον ίδιο τον πίνακα, μια ερμηνευτική προσέγγιση του από τον Οδυσσέα Ελύτη: «Ο Θεόφιλος ξαναφέρνει στην αρχική της σημασία τη χαρά της δουλειάς. Νιώθεις ότι δεν είναι για να εκπληρώσει φιλοδοξίες ούτε για να επιτύχει λύσεις σε υποθετικά θεωρήματα ούτε καν για να βγάλει το ψωμί του που πιάνει τα πινέλα. Είναι για να κορέσει μια πείνα χρωματική, που τον βάζει να καταβροχθίζει φύση και να παράγει φύση έτσι, ολοένα, χωρίς να το πολυσυλλογιστεί με βουλιμία - μόνο που δε γλείφει θα 'λεγες τα δάχτυλά του. Έτσι και η αθωότητα προφταίνει ν' αποτυπωθεί στις ζωγραφιές του, όπως η δροσιά στο δέρμα των πρωινών φρούτων». Με τον τρόπο αυτόν συνδέουν την παραγωγή τριών σπουδαίων καλλιτεχνών που «συνομιλούν» μέσω των έργων τους μέσα στην εφαρμογή: Βιτσέντζος Κορνάρος – Θεόφιλος – Ελύτης. Η εφαρμογή *clio muse* τους επιτρέπει να εμπεδώσουν τον συσχετισμό την στιγμή που βλέπουν τον πίνακα του Θεόφιλου, μέσα στην αίθουσα του μουσείου.



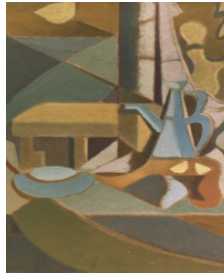
Εικόνα 3. Θεόφιλος (1867-1934) «Αντάμωση Ερωτόκριτου και Αρετούσας» Λάδι σε μουσαμά 85x60 εκ.

Στα Φύλλα Εργασίας τους δίνουμε την ευκαιρία να αξιοποιήσουν την ιστορία της εφαρμογής και να εργαστούν αργότερα στην βιβλιοθήκη του σχολείου ομαδοσυνεργατικά, ώστε να παραγάγουν ένα δικό τους κείμενο ή μια δική τους προφορική παρουσίαση:

- Εντοπίστε έναν πίνακα του ζωγράφου Θεόφιλου. Καταγράψτε τα τεχνοτροπικά χαρακτηριστικά του. Αναζητήστε στην βιβλιοθήκη του σχολείου ή στο διαδίκτυο στοιχεία για την ζωή και το έργο του Θεόφιλου. Παρουσιάστε τον ζωγράφο στους συμμαθητές σας.

Στην ίδια έκθεση, «Πολύτιμα έργα ζωγραφικής από την Δημοτική Πινακοθήκη Ρόδου», δόθηκε η ευκαιρία να παρατηρήσουν τον πίνακα του Χατζηκυριάκου-Γκίκα

(**Εικ. 4**) και να εντοπίσουν το γεωμετρικό υπόβαθρο της τέχνης του αφού διαβάσουν την σχετική ιστορία της εφαρμογής: «Ο κυβισμός και οι άλλες νοητικές ή αναλυτικές προσεγγίσεις της φόρμας κυριαρχούν στο έργο του Γκικά. Στο έργο του έχουμε έναν συνδυασμό νοητικών τύπων και διακοσμητικότητας, αναλυτικής διάθεσης και απόδοσης του συναισθήματος, καλλιγραφικών στοιχείων και ακαδημαϊσμού, σ' ένα ξεχωριστό και προχωρημένο αποτέλεσμα. Στη "Νεκρή Φύση" είναι ακόμα σαφείς οι καταβολές από τον Μπρακ και τον Πικάσο και γενικότερα η διάθεση για μια κυβιστική προσέγγιση του θέματος.»



Εικόνα 4. Νίκος Χατζηκυριάκος-Γκίκας (1906-1994), *Νεκρή Φύση*, 1934 Λάδι και άμμος σε μουσαμά 58x127εκ

Αργότερα, στην βιβλιοθήκη του σχολείου, θα αναζητήσουν το λήμμα «κυβισμός» και θα συζητήσουν την σχέση της ζωγραφικής με την Γεωμετρία, από την εποχή της Αναγέννησης και την γεωμετρική προοπτική, μέχρι την διάσπαση της φόρμας μέσω του αναλυτικού κυβισμού και την σύνδεση του καλλιτεχνικού ρεύματος με την Θεωρία της Σχετικότητας. Η χρήση της εφαρμογής μέσω tablets και smartphones μπορεί να είναι διαθέσιμη και στην σχολική βιβλιοθήκη, εφόσον το πολιτιστικό πρόγραμμα διενεργείται εκτός διδακτικού ωραρίου.

4. Συμπεράσματα

Οι μαθητές (με το ερωτηματολόγιο Google στο οποίο εντάχθηκαν ερωτήσεις τόσο κλειστού, όσο και ανοικτού τύπου), αξιολόγησαν το Πρόγραμμα θετικά στο σύνολό του και ορισμένοι υπήρξαν ενθουσιώδεις στους χαρακτηρισμούς τους όσον αφορά την μεθοδολογία και την χρήση Φύλλων Εργασίας και Ψηφιακών Εφαρμογών εκ παραλλήλου. Η εργασία στην βιβλιοθήκη καταγράφεται ως ιδιαίτερα σημαντική και από τις απαντήσεις τους γίνεται φανερό ότι θεωρούν το βιβλίο αναντικατάστατο. Ωστόσο, θεωρούν την χρήση των tablets και smartphones εύχρηστα εργαλεία που μεταφέρονται εύκολα και διευκολύνουν την άντληση της πληροφορίας. Η άποψή τους για την εφαρμογή *clio muse* είναι, σε γενικές γραμμές, πολύ θετική. Ορισμένοι

από τους μαθητές πρότειναν την αξιοποίηση της συγκεκριμένης εφαρμογής για περιπάτους στην πόλη σε επόμενες σχολικές εκδρομές. Υπάρχει μια γκάμα ιστοριών που επιλέχθηκε από τους μαθητές για μελλοντικές ξεναγήσεις, όπως για παράδειγμα: «Το Μουσείο της Ακρόπολης», «Ο Παρθενώνας μέσα στον χρόνο», «Κεραμεικός: τα Ηλύσια πεδία της Τέχνης», «Πειραιάς: κρυφές αστικές ιστορίες», «Ελευσίνα: ο τόπος των μυστηρίων», «Το κρασί στην αρχαία Ελλάδα», κ.ά. Θεωρούν σημαντικό το ότι οι περισσότερες ιστορίες της εφαρμογής είναι δωρεάν, αλλά δεν θεωρούν απαγορευτικό το ποσό για όσες δεν είναι.

Για τους διδάσκοντες η ένταξη της εφαρμογής στο πολιτιστικό πρόγραμμα ήταν μια ενδιαφέρουσα πρόκληση, χωρίς αυτό να σημαίνει ότι το βάρος δόθηκε σε αυτήν. Σαφέστατα, το πρόγραμμα εστίασε στις δια ζώσης ξεναγήσεις και στην επαφή με τα μνημεία και τα εκθέματα. Ωστόσο, η εφαρμογή διευκόλυνε τους μαθητές όταν έπρεπε να συμπληρώσουν τα Φύλλα Εργασίας και συχνά επέτρεψε μια διαφορετική προσέγγιση, μια πιο δημιουργική διάσταση.

Θεωρούμε ότι όλες οι προσπάθειες που γίνονται τελευταία για την ανάπτυξη ψηφιακών εφαρμογών στον τομέα του Πολιτισμού μπορεί να προσφέρει πολλά και στην διδακτική πράξη, εάν επιτραπεί η χρήση των εργαλείων αυτών μέσα στο σχολείο για διδακτικούς σκοπούς, είτε στο πλαίσιο ομαδοσυνεργατικών δραστηριοτήτων, είτε από μεμονωμένους μαθητές στο πλαίσιο αναζήτησης πληροφορίας για την παραγωγή κειμένων με βάση την σύνθεση, είτε στο πλαίσιο ομίλων και εξωδιδασκτικών προγραμμάτων, είτε ενταγμένα στα Αναλυτικά Προγράμματα Σπουδών. Τα πλεονεκτήματα έχουν καταγραφεί εκτενώς και από τις σχετικές εκθέσεις της UNESCO (UNESCO, 2012c και 2013), όσο και από άλλες μελέτες που αναδεικνύουν την παιδαγωγική διάσταση των φορητών εργαλείων (Valente & Gomes, 2015). Η αυξημένη προσιτότητα και η λειτουργικότητα, η διευκόλυνση της εξατομικευμένης μάθησης αλλά και της διαδραστικότητας, η αύξηση κινήτρων, η δημιουργικότητα, η μεγαλύτερη ποικιλία πόρων και τύπων εκπαιδευτικού υλικού, είναι μερικά από τα πλεονεκτήματα αυτά. Θεωρούμε ότι οι μαθητές της λυκειακής ηλικιακής ομάδας έχουν και την ικανότητα και την ωριμότητα να αξιοποιήσουν τα συγκεκριμένα εργαλεία και τις εφαρμογές τους στην διάρκεια του μαθήματος, χωρίς αυτό να επιφέρει προβλήματα στην εκπαιδευτική διαδικασία. Η απαγόρευση των παραπάνω εργαλείων από τις σχετικές εγκυκλίους στερεί τους μαθητές από πόρους που δεν μπορούν να αντικατασταθούν από διδακτικό υλικό άλλου τύπου.

Αναφορές

Bloom, B. (1956-1964). *Taxonomy of Educational Objectives*. New York: David McKay Company Inc. Bloom, B., Engelhart, M., Furst, E., Hill, W., Krathwohl, D. (1956). *Taxonomy of Educational Objectives: Handbook I: Cognitive domain*. New York: David McKay.

Mager, R. (1984). *Preparing Instructional Objectives*, 2nd Edition. Belmont, California: Pitman Learning. Race, P. (2001). 500 Πρακτικές Συμβουλές για τη Άνοικτη και Ευέλικτη Εκπαίδευση. Αθήνα: Εκδόσεις Μεταίχιμο

UNESCO. (2012c). *Turning on mobile learning in Europe: Illustrative Initiatives and Policy Implications*. Paris: United Nations Educational, Scientific and Cultural Organization.

UNESCO. (2013). *Policy guidelines for mobile learning*. Paris: United Nations Educational, Scientific and Cultural Organization.

Valente, L. & Gomes, M-J. (2015). *Tablet use in schools*. Instituto de Educação, University of Minho, February 2015. Ανακτήθηκε 26/7/2019 από

http://creative.eun.org/c/document_library/get_file?uuid=e9d5bc7f-d113-45da-9107-62de7f83653d&groupId=96459

Ιωαννίδης, Σ. (2017). Η Κλειώ γίνεται ψηφιακή εφαρμογή για βόλτες πολιτισμού.

Εφημερίδα «Καθημερινή», 31/5/2017. Ανακτήθηκε στις 26/7/2019 από

<https://www.kathimerini.gr/912008/article/politismos/eikastika/h-kleiw-ginetai-yhfiakh-efarmogh-gia-voltes-politismoy>

Μπενάτου Αικ. (2017). Παρουσίαση φυλασσόμενων εκθεμάτων πολιτιστικής κληρονομιάς σε ανοικτούς χώρους με χρήση επαυξημένης πραγματικότητας. Διπλωματική εργασία, Πολυτεχνική Σχολή Πατρών, Τμήμα Μηχανικών Η/Υ και Πληροφορικής.

ΠΣΔ. (2013). Οδηγίες ασφαλούς Διαδικτύου. Ανάκτηση από το www.sch.gr

Ανακτήθηκε 26/7/2019 από <http://internet-safety.sch.gr/>

Τζάμου, Κ. (2017). Το μάθημα της Ιστορίας στο λύκειο, η Ανθρωπιστική Θεωρία μάθησης και οι ΤΠΕ. 9th Conference on Informatics in Education, CIE2017, Αθήνα 234-249.

Τζάμου, Κ., Γιανναράς, Μ. (2018). «Ψηφιακές Συλλογές και προβολή ψηφιακών τεκμηρίων: Εφαρμογή των ΤΠΕ σε ένα Πολιτιστικό Πρόγραμμα». 10th Conference on Informatics in Education, CIE2018, Αθήνα 251-261.

Abstract

With the present article we try to present in a general way the use of the Tablets and Smartphones for the purposes of a cultural program in which participated groups of 16 years old pupils. The use of these online networking applications, is considered to be a part of the new age educational experience.

Keywords: interactive courses, group cooperation teaching, Web.2.0 tools, Tablets and Smartphones, App για iOS και Android, «μαθαίνω πώς να μαθαίνω»